

Factsheet Taskforce Overvallen

Aanleiding

Overvallen vormen voor slachtoffers een ingrijpende en bedreigende gebeurtenis, waarvan de emotionele verwerking vaak langere tijd in beslag neemt. Ook al zou men – afgezet tegen veel andere vormen van criminaliteit – van mening zijn dat de omvang van de overvalcriminaliteit relatief gering is, dan nog rechtvaardigen de ernst en impact ervan dat het terugdringen van het aantal overvallen hoge prioriteit verdient.

Sinds 2007 neemt het aantal overvallen toe. Vooral in de regio's waar de problemen het meest nijpend zijn, hebben politie, justitie, bedrijven en gemeenten de handen ineen geslagen om het tij te keren. Daarmee zijn aansprekende resultaten geboekt, die niet alleen waardering maar ook navolging verdienen. Tegelijkertijd is duidelijk dat deze intensieve aanpak veel van de lokale partners vergt en tot gevolg heeft dat andere zaken minder prioriteit krijgen dan ze behoeven. Bovendien wijzen de recente cijfers uit dat ondanks alle inspanningen er nog geen zicht is op een structurele afname van het aantal overvallen.

Daarom heeft de minister van Justitie bij brief van 31 maart 2009 aan de Tweede Kamer de oprichting van een Taskforce Overvallen in het vooruitzicht gesteld, die "in beeld moet brengen welke barrières opgeworpen kunnen worden tegen overvallen om vervolgens sectorgewijs maatregelen te nemen."¹

Taskforce Overvallen

De Minister van Justitie heeft bij beschikking van 6 oktober 2009 een Taskforce Overvallen ingesteld, onder voorzitterschap van de heer Aboutaleb.

De Taskforce heeft tot taak:

- het signaleren van knelpunten bij de integrale aanpak van overvallen en het formuleren van maatregelen om deze knelpunten op te lossen;
- het opstellen van een plan van aanpak waarin de knelpunten, de maatregelen en de verantwoordelijkheden van de diverse partijen zijn beschreven;
- het driemaandelijks monitoren van de uitvoering van de maatregelen en waar nodig het wegnemen van obstakels in de uitvoering en formuleren van aanvullende maatregelen;
- het onderhouden van contacten met relevante partijen in het veld die niet in de Taskforce vertegenwoordigd zijn;
- het informeren van de Minister van Justitie over de voortgang van de werkzaamheden van de Taskforce, jaarlijks vóór 1 november;
- het formuleren van een voorstel voor de borging van de aanpak van overvallen nadat de Taskforce zijn werkzaamheden heeft voltooid.

Door de evenwichtige samenstelling van publieke en private partijen in de Taskforce kunnen zowel preventieve als repressieve maatregelen voldoende aandacht krijgen, want beide zijn onontbeerlijk voor een effectieve aanpak van de overvalcriminaliteit. Met het opsporen en vervolgen van de daders alléén wordt de overvallenhousse immers niet gestuit. Bij voorkeur dienen potentiële daders weerhouden te worden van het plegen van een overval. Bijvoorbeeld door hun duidelijk te maken dat de buit gering en de pakkans hoog is.

¹ Kamerstukken II, 2008/09, 28 684, nr. 210.

De Taskforce ziet voor zichzelf een belangrijke rol weggelegd bij het signaleren en bijdragen aan het oplossen van knelpunten in de aanpak. De partijen die vertegenwoordigd zijn in de Taskforce – Detailhandel Nederland, VNO-NCW, MKB Nederland, KHN, politie, gemeenten, OM en het ministerie van Justitie (mede namens het ministerie van BZK) – kunnen vanuit hun eigen verantwoordelijkheid barrières slechten die mogelijk anders moeilijker te overwinnen zijn. Maar de Taskforce is zich er tevens terdege van bewust dat ook de medewerking van ondernemers, brancheorganisaties, burgers, lokale en regionale instanties nodig is voor het verwezenlijken van de kabinetsdoelstelling om het aantal overvallen eind 2010 met 20% te reduceren ten opzichte van 2008.

De leden van Taskforce Overvallen zijn (stand 1 februari 2010):

- voorzitter: ing. A. Aboutaleb (burgemeester Rotterdam, lid Cie Bestuur en Veiligheid van de VNG)
- lid, vice-vz.: J.J. Meerman (voorzitter Detailhandel NL)
- lid: L.J.H.M. van der Grinten (directeur Koninklijke Horeca NL)
- lid: A.P.R. van Rooij (directeur Organisatie VNO-NCW, directeur MKB Nederland)
- lid: drs. A.B. Sakkers (voorzitter Cie Criminaliteitsbeheersing VNO-NCW)
- lid: F.J. Heeres MPSM (korpschef Midden- en West-Brabant)
- lid: mr. H.M.P. Hillenaar (hoofdofficier van Justitie Breda)
- lid: mr. drs. M.C.J Groothuizen (directeur Sanctie en Preventiebeleid, ministerie van Justitie)

Startbijeenkomst

Op 9 februari 2010 is een landelijke startbijeenkomst georganiseerd, waarin met politie, Openbaar Ministerie, lokale bestuurders en het bedrijfsleven afspraken worden gemaakt over een krachtige aanpak van overvallen.

Uitgenodigd zijn de regionale driehoeken, de private koepelorganisaties en brancheorganisaties van overvalgevoelige sectoren. Ook zijn de Minister van Justitie en de Staatssecretaris van Economische Zaken aanwezig om het belang van een krachtdadige aanpak te onderstrepen.

Regionale bijeenkomsten

De korpsbeheerders en de lokale bestuurders zien toe op het nakomen van de afspraken. Daarom worden, in aansluiting op de landelijke bijeenkomst, vanaf maart 2010 verschillende regionale bijeenkomsten georganiseerd. Deze vinden onder meer plaats in Amsterdam, Rotterdam, Tilburg, Apeldoorn en Venlo. Tijdens deze bijeenkomsten worden de gemaakte afspraken verspreid tot op het lokale niveau.

Onderzoek

Prof. Dr. C.J.C.F. Fijnaut van de universiteit van Tilburg voert in 2010 een fenomeenanalyse uit op de overvalproblematiek.

De onderzoeksvragen zien op:

- de dadergroepen/de mens achter de dader
- de slachtoffergroepen
- de motieven van daders
- de effectiviteit van de bestaande maatregelen voor de aanpak van overvallen

- de behoefte aan eventuele aanvullende maatregelen en de daarvoor geldende randvoorwaarden.

Aanvullende aandachtspunten bij het onderzoek zijn:

- de noodzakelijke samenhang van maatregelen;
- de recidive-aspecten: wat bepaalt of een dader recidiveert?;
- de vraag of preventieve maatregelen kunnen leiden tot verschuiving / verplaatsing van de overvalcriminaliteit (van het ene naar het andere *gebied*, van het ene type onderneming naar een ander type onderneming, respectievelijk van ondernemers naar particulieren);
- de vraag of er een relatie is tussen het nemen van preventieve maatregelen en de toepassing van geweld tijdens overvallen.

Achtergrondinformatie overvalcriminaliteit

Definitie

Van het begrip 'overval' bestaat geen sluitende en eenduidige definitie, mede omdat de strafwetgeving hierin niet expliciet voorziet. De delicten die met de term 'overval' worden aangeduid, zijn met name in art. 312 Sr en art. 317 Sr terug te vinden. In eerstgenoemd artikel is sprake van "diefstal voorafgegaan, vergezeld, of gevolgd van geweld of bedreiging met geweld jegens personen". In art. 317 Sr gaat het om "door geweld of bedreiging met geweld iemand dwingen tot afgifte van een goed".

Ter onderscheiding van beroving op straat (straatroof) en diefstal gevolgd door geweld wordt een overval veelal gedefinieerd als: het met geweld of bedreiging met geweld afnemen of afpersen van enig goed, gepleegd tegen personen in een afgeschermd ruimte of op een gepland danwel georganiseerd waardetransport, of de poging daartoe. Deze definitie ligt ook ten grondslag aan het centrale registratiesysteem LORS (Landelijk Overvallen en Ramkraken Systeem).

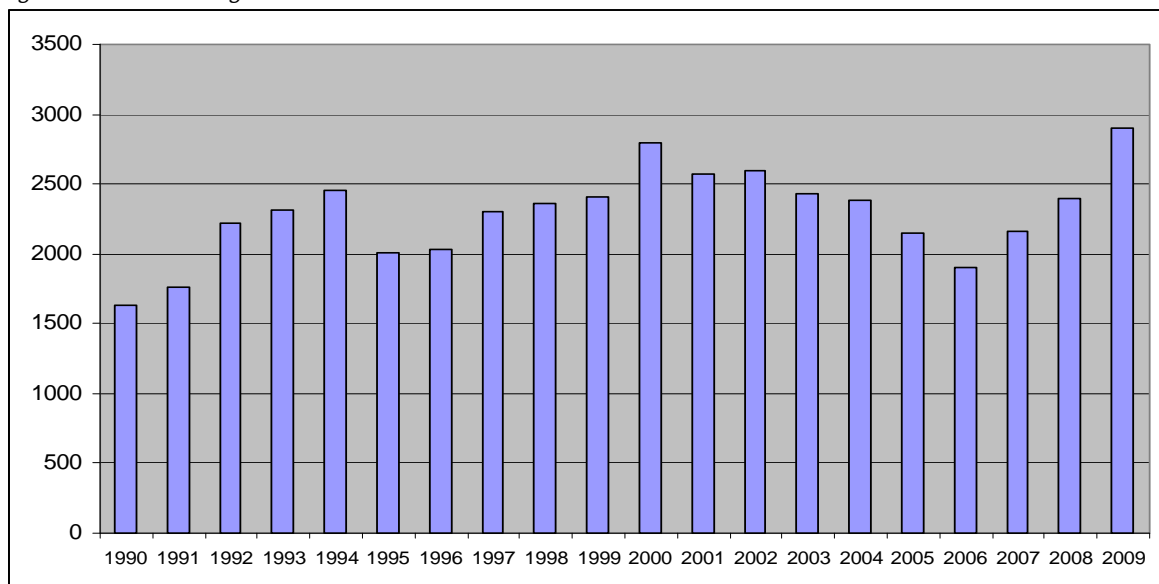
Omvang

Ontwikkeling in de periode 1990-2009

Na jaren van daling neemt het aantal overvallen sinds 2007 weer toe. Vorig jaar zijn 2.898 overvallen gepleegd, tegenover 2.165 in 2007, een groei van 34%. Deze ontwikkeling roept herinneringen op aan het eind van de jaren negentig, toen de procentuele toename van eenzelfde orde van grootte was. Ten tijde van het Projectteam Overvalcriminaliteit (1993-1999) trad eerst een daling op, maar in de laatste jaren van de vorige eeuw namen de overvallen weer toe.

Een nieuwe piek werd begin deze eeuw bereikt. Na het aantreden in 2003 van de Landelijk Overvalcoördinator heeft zich tot 2007 een dalende lijn ingezet (zie figuur 1).

Figuur 1. Ontwikkeling van de overvalcriminaliteit 1990-2008



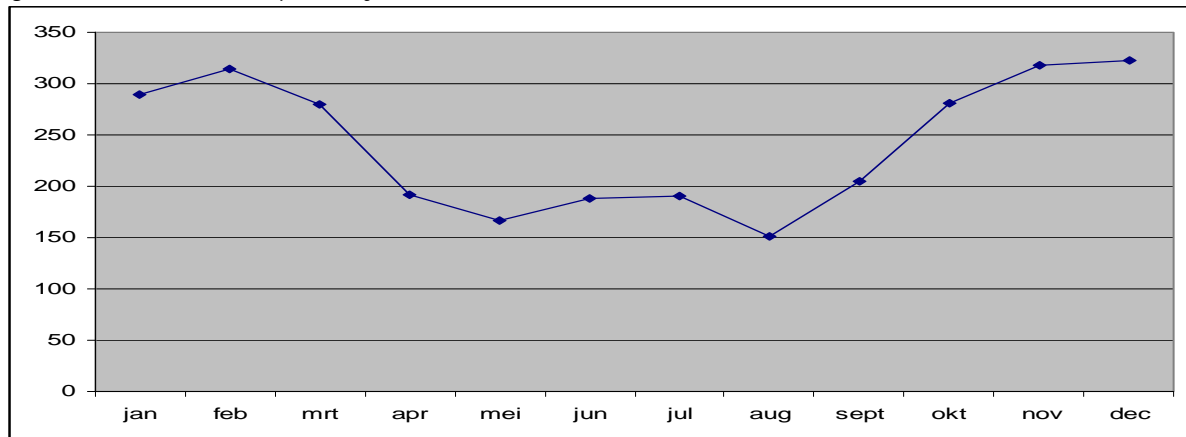
Bron: LORS

Omvang in 2009

Ook in 2009 zet de stijgende lijn zich onverminderd voort. Weliswaar is in de zomerperiode een daling waarneembaar, maar deze is toe te schrijven aan de

gebruikelijke seizoensinvloeden. Met de intrede van de donkere herfst- en wintermaanden heeft stijging plaatsgevonden (zie figuur 2).

Figuur 2. Overvallen in de periode januari t/m december 2009



Bron: LORS

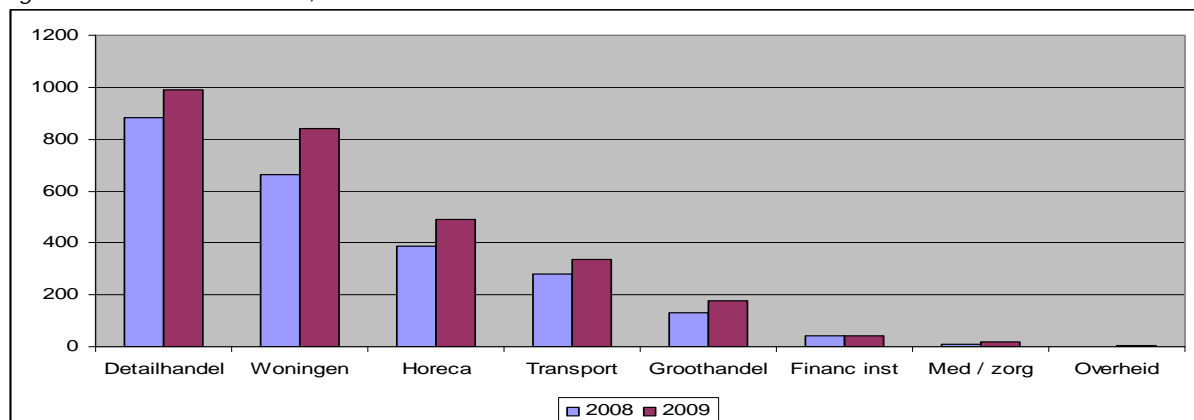
Regionale spreiding

De regionale verschillen in de omvang van de overvalcriminaliteit zijn groot. Van oudsher is ze sterk geconcentreerd in de Randstad, waarbij zich de laatste tien jaar ook enkele zuidelijke regio's hebben gevoegd. Bijna 60% van de overvallen vindt plaats in zes van de 25 politieregio's. Amsterdam-Amstelland wordt door de meeste overvallen getroffen (561 in 2009), gevolgd door Rotterdam-Rijnmond (416), Haaglanden (195), Midden- en West-Brabant (184), Utrecht (164) en Brabant-Zuid-Oost (140).

Spreiding over de verschillende sectoren

Ook is er sprake van grote verschillen in de mate waarin de overvalcriminaliteit verschillende sectoren in de samenleving treft. De meeste overvallen vinden plaats in de sector detailhandel (figuur 3). Ten opzichte van 2008 is in 2009 in alle sectoren sprake van een toename, met uitzondering van de sector financiële instellingen. Hier was sprake van een daling van 44 overvallen in 2008 naar 40 in 2009. Bijzondere aandacht vraagt de stijging van het aantal overvallen op woningen. In 2008 was er sprake van 662 woningovervallen; in 2009 bedroeg het aantal 841, een stijging met 27%.

Figuur 3. Overvallen in 2009, onderverdeeld naar sectoren



Bron: LORS

Voorbeelden van preventieve maatregelen

Organisatorisch

Eigen gedrag ondernemer

- poch niet in de kennissenkring over de eigen winsten
- geef niemand informatie over voorgenomen waardetransporten

Gedrag personeel

- oplettend personeel met uitnodigende houding jegens de klant schrikt overvallers af

Kassa

- laat de kassa niet onnodig open staan
- zorg dat klanten niet makkelijk bij de kassa kunnen komen
- installeer een hoge toonbank
- gebruik een afschermkap voor de kassalade zodat een greep uit de kas voorkomen wordt
- zorg dat er geen zicht is op de hoeveelheid geld in de kassa
- stop een overvalpakket in de kassa (bankbiljetten met nummers die eerder genoteerd zijn)

Afkomen van kasgeld en buitbeperking

- beperk de hoeveelheid direct beschikbaar geld (stel een limiet)
- room overtollig geld zichtbaar voor de klant af
- gebruik daarvoor bij voorkeur een kluis met inwerpgleuf bij de kassa
- stimuleer pinbetalingen
- zet direct de naam van het bedrijf op cheques, zodat ze onbruikbaar zijn voor overvallers)

Tellen van kasgeld

- buiten het zicht van de klanten
- bij voorkeur in een afgesloten ruimte
- maak de kas op wanneer het bedrijf gesloten is
- laat lege kassalade open staan om vernieling bij ongewenst bezoek te voorkomen

Sluiting van de zaak

- sluit op tijd
- controleer of iedereen het pand heeft verlaten
- laat eventueel aanwezige klanten een voor een naar buiten
- laat niemand meer binnen
- controleer op gerepareerde ramen en deuren

Na sluitingstijd

- let bij het verlaten van het pand op verdachte personen of voertuigen
- alarmeer bij twijfel de politie en wacht binnen
- zorg voor voldoende verlichting buiten het bedrijf
- controleer het pand volledig samen met de medewerkers
- ga als personeel een voor een naar buiten, wacht op elkaar op zichtafstand
- wees alert op donkere of onoverzichtelijke punten

Voor openingstijd

- let op verdachte personen en omstandigheden
- zo ja, loop door en waarschuw de politie
- let extra op bij donkerte
- check vooraf of de winkel sporen vertoont van braak
- open de winkel met meerdere mensen, van wie er één buiten wacht tot duidelijk is dat er geen insluipers zijn
- maak eventueel een afspraak met burens over het gelijktijdig openen van de winkel
- wees op de hoede voor nieuwe, vroeg arriverende 'leveranciers'

Sleutelbeheer

- breng niet te veel sleutels in omloop
- noteer wie sleutels in bezit heeft
- controleer periodiek of iedereen nog in bezit is van de sleutel
- laat geen reservesleutel of cijfercombinatie van de kluis op het bedrijf achter
- gebruik geen sleutels die na te maken zijn zonder de code te weten
- laat de sleutels niet zitten in deuren, vitrines of kluizen
- leg sleutels op een vaste plaats, zodat iedereen ze bij dreiging met geweld weet te vinden
- neem sleutels van vertrekkend personeel in

Dagopbrengst

- breng na sluitingstijd de dagopbrengst niet meer naar de bank
- neem de dagopbrengst nooit mee naar huis
- overweeg het inschakelen van een professionele geldtransporteur
- deel de geldtransporteur of eigen transport eventueel met een collega
- indien men zelf het geld naar de bank brengt, doe dat dan bij voorkeur overdag en onopvallend, op onregelmatige tijden, bij voorkeur met twee personen, met de auto voorzien van communicatieapparatuur, op wisselende routes, wisselende tijden en dagen
- gebruik speciale transportkoffers, cassettes of etuis die met loodjes verzegeld zijn

Nachtkluis bank

- check of de omgeving veilig is
- negeer schriftelijke mededelingen dat de kluis defect is of dat het geld in de brievenbus gestopt moet worden
- rijd auto zo dicht mogelijk bij de nachtkluis
- houd de sleutel van de nachtkluis bij de hand
- leg cassette zo snel mogelijk in de kluis
- als de sleutel niet soepel loopt in slot, breek dan de cassettestorting onmiddellijk af

Personeel

- betrek personeel bij het opstellen van een veiligheidsplan
- stel duidelijke interne regels op (maatregelen en procedures)
- spreek af dat afwijkingen van normale gang van zaken worden gemeld
- leer personeel mensen binnen en buiten de winkel te observeren
- check personeel dat in dienst genomen wordt
- wissel informatie uit over verdachte situaties

- zorg voor voldoende personeel op de juiste plek
- stel ook parttimers, invalkrachten en nieuw personeel op de hoogte van de regels
- laat het personeel een overvaltraining volgen

Verdachte klanten

- let op rondhangende klanten
- let op mensen die belangstelling hebben voor de beveiligingsmaatregelen
- let op klanten die verdacht groot geld ter wisseling aanbieden

Onduidelijke telefoontjes

- check bij een telefoontje waarin gesteld wordt dat er iets niet in orde is met winkel, de herkomst van het gesprek, bel de politie en ga samen naar het bedrijf

Bouwkundig

Inrichting winkel

- maak kenbaar dat er preventieve maatregelen getroffen zijn tegen overvallen
- zorg dat de zaak van buiten naar binnen goed te overzien is
- zet de kassa zo neer dat er goed zicht is op de ingang en de rest van de winkel
- zorg dat men naar buiten kan kijken als er aangebeld wordt
- houd de toegang tot andere ruimten op slot
- laat aan de buitenkant zien dat de winkel goed beveiligd is

Verlichting

- zorg voor goede verlichting in en vóór de winkel
- ook bij de personeels- en leveranciersingang is goede verlichting van belang

Deuren

- zorg voor automatische sluiting (dranger en vergrendeling personeels/leveranciersingang)
- gebruik spiegels om de buitendeur in de gaten te houden
- gebruik een spye eye, een kijkraampje bij de intercom
- gebruik een winkelbel (dan weet je of iemand in de zaak is)
- neem hang- en sluitwerk met SKG logo

Bouwkundige maatregelen buiten de winkel

- houd bij de inrichting van een winkelgebied rekening met hoogrisicobranches
- situeer hoogrisicobranches op locaties met veel persoonsverkeer en weinig vluchtroutes
- zet paaltjes voor de winkel tegen ramkraken
- autovrij houden van de binnenstad is een risico voor waardetransport

Technisch

Kluis

- bevestig de kluis aan de vloer

- voorzie de afroomkluis van openingsvertraging van circa 15 minuten of bloktijden
- maak via tekstbordjes duidelijk dat vertragende maatregelen worden toegepast, zodat de overvaller niet denkt dat hij tegengewerkt wordt
- zorg voor een technische voorziening in vorm van kluisopening onder dwang en melding alarmcentrale

Inbraakwerende kast

- gebruik een inbraakwerende kast die alleen door het waardetransportbedrijf geopend kan worden, of die alleen met twee sleutels of een sleutel plus code geopend kan worden

Overvalknoppen

- met vaste en draagbare overvalknoppen kan de politie gewaarschuwd worden
- stel een procedure op voor het gebruik en onderhoud en instrueer het personeel
- let op: er kleven bezwaren aan overvalknoppen bij onderlinge alarmering

Cameratoezicht

- let erop dat het gelaat van de overvaller duidelijk in beeld kan komen
- stel een procedure op voor het gebruik en onderhoud en instrueer het personeel

Checklist camerabewaking

- is een risico-inventarisatie verricht?
- is duidelijk voor ogen welk doel cameratoezicht heeft?
- is apparatuur voldoende beveiligd dwz alleen toegankelijk voor bevoegden?
- zijn de banden zodanig kwalitatief hoogwaardig zodat het mogelijk is ze regelmatig te verwisselen en gedurende bepaalde periode te bewaren?
- is het publiek geïnformeerd over de camerabewaking (via sticker of bordje)?
- let op de bewaartermijn van de banden (zal vier weken worden)
- wissel de banden volgens een vast schema

Voorbeelden van repressieve aanpak (beeld: najaar 2009)

Regio Amsterdam-Amstelland

Risicoanalyse

- Aan de wieg van de aanpak van de politie Amsterdam-Amstelland staat de risicoanalyse. Op basis van diverse bronnen schat het Kernteam Overvallen de kans op een overval in een bepaalde branche laag, gemiddeld of hoog in. Een hoog risico lopen thans de juweliers, supermarkten en hotels. Zij krijgen extra aandacht via verscherpt rijdend toezicht. Ook worden ze opgenomen in de risicoroutes. Niet alleen het blauw op straat wordt gealerteerd, maar ook de ondernemers en hun (branche)verenigingen.
- Resultaat: In 2008 zijn bijvoorbeeld alle juweliers in de binnenstad onder verscherpt rijdend toezicht en zelfs stilstaand toezicht gebracht. Daarna vonden geen overvallen meer plaats.

Afspraken met particuliere beveiligers

- De politie heeft een convenant gesloten met de grote particuliere beveiligingsorganisatie G4S (Group 4 Securicor), waardoor er informatie over en weer gedeeld kan worden.
- Resultaat: in verschillende gevallen is een geldtransport afgebroken door de G4S of heeft de politie maatregelen getroffen tegen een dreigende overval, zoals begeleiding van het transport door zichtbaar aanwezige agenten.

Volgen van overvallers

- Amsterdam-Amstelland beschikt over een actueel bestand van zo'n 300 overvallers. Zij worden via het Amazone-systeem continue in de gaten gehouden. Op deze groep wordt dadergericht gerechercheerd. Potentiële overvallers weten zo dat ze blijvend in de gaten gehouden worden.
- Resultaat: dankzij het Amazone-systeem wordt een deel van de potentiële daders weerhouden van het plegen van een overval.

Automatische nummerbord herkenning (ANPR)

- Het ANPR-bestand met de nummerborden van de voertuigen van overvallers wordt ingezet op risicoroutes. Dit leidt tot vroegtijdige signalering van de aanwezigheid van leden van deze groep.
- Resultaat: al eerder heeft deze werkwijze zijn meerwaarde bewezen bij de aanpak van straatrovers via scooters (de Italiaanse methode), die daarna significant afnamen. De inzet van ANPR bij overvallen heeft geleid tot de snelle opsporing van een gestolen Audi, die gebruikt was bij een zware overval op een postagentschap in het Noord-Hollandse De Goorn, waarna de recherche van Amsterdam-West de daders kon inrekenen.

Preventieve maatregelen Platform Criminaliteitsbeheersing Amsterdam

- Via branche- en koepelorganisaties, zoals HBD, KHN, MKB, KvK en de in het Platform Criminaliteitsbeheersing verenigde ondernemers worden maatregelen gestimuleerd om overvallen te voorkomen. Het gaat daarbij om de inzet van cameratoezicht, het afkomen van contant geld, het opzetten van een burenbelsysteem, participatie in het Keurmerk Veilig Ondernemen of de

Kwaliteitsmeter Veilig Uitgaan en het trainen van personeel in het omgaan met agressie en geweld.

- Resultaat: door maatregelen te treffen gericht op het beperken van de gelegenheid, het verminderen van de schade en het vergroten van de kansen worden deels overvallen voorkomen, waardoor de inzet van het strafrechtelijk apparaat wordt ontlast. Voor een ander deel dragen deze maatregelen bij aan de beperking van het leed en het vergroten van de kans op een succesvolle opsporing en vervolging.

Regio Rotterdam-Rijnmond

Overvaller life in beeld

- In het proefproject 'Life in beeld', dat medio december 2008 van start is gegaan, is de kwaliteit van het cameratoezicht sterk verbeterd. Bij een alarmering verschijnen zowel de life beelden als de beelden die zestig seconden eerder werden gemaakt, op een groot beeldscherm in de meldkamer van de politie, waarbij ook de locatie van de overval wordt doorgegeven. De meldkamer geeft vervolgens het signalement van de overvallers door aan de agenten op straat. De heterdaadkracht is met deze werkwijze aanzienlijk verbeterd. Potentiële daders worden bovendien afgeschrikt doordat bij de ingang van de vijftien aangesloten winkels op borden vermeld staat dat overvallers life in beeld zijn.
- Resultaat: het aantal overvallen in het pilotgebied is tot vrijwel nul gereduceerd. De veiligheidsgevoelens van de winkeliers zijn, met name bij eerdere slachtoffers van een overval, licht verbeterd. Qua beeldkwaliteit voldoet het systeem aan de verwachtingen.

DNA-spray

- In samenwerking met de gemeente en het bedrijf Rhine Group BV (SelectaDNA) is een apparaat ontwikkeld, dat een onzichtbare spray verspreidt bestaande uit (onschadelijke) DNA-materiaal met een unieke code. Het apparaat hangt boven de ingang van de winkel. Na een overval wordt het geactiveerd, waarna een bewegingsmelder bij de deur de spray laat neer dwarrelen op de huid en kleding van de overvaller. De spray blijft dagenlang via UV-licht zichtbaar. Deze methode draagt niet alleen bij aan de opsporing van de daders, maar sorteert ook een preventief effect, omdat in de vier aangesloten winkelgebieden op borden aangegeven is dat DNA-spray ingezet wordt.
- Resultaat: in de betreffende winkelgebieden is hierna slechts één keer een overval gepleegd. De spray kon toen niet beproefd worden, omdat het slachtoffer te zeer van streek was om het systeem te activeren.

Overvalalarmsysteem

- Ongeveer dertig Rotterdamse winkeliers zijn uitgerust met het mobiel alarmsysteem X-Mark. Dit maakt gebruik van satellietnavigatie en mobiele telefonie, waardoor zowel communicatie met de meldkamer mogelijk is als een directe positiebepaling van de drager. Op deze wijze kan snel informatie gegeven worden over het signalement van de dader, het type vluchtauto enz. X-Mark wordt ook gebruikt door winkeliers die hun dag- of weekopbrengst gaan storten bij de bank.

- Resultaat: uit interviews met winkeliers is gebleken dat dankzij X-Mark het veiligheidsgevoel sterk verbeterd is.

Drie ringen systeem

- Om de aanhouding op heterdaad te vergroten heeft de Rotterdamse politie het 'drie ringen systeem' ontworpen. In de binnenste ring worden de gebruikelijke procedures gevolgd na een overval, zoals het sturen van twee politievoertuigen, het alarmeren van de chef van dienst die leiding moet geven aan de opsporing en de start van het tactisch en forensisch onderzoek. In de tweede ring – de omgevingsring – worden de politieagenten gestuurd naar knooppunten en uitvalswegen in de ruime omgeving van het overvallen object. De derde ring is de virtuele ring, waarbij zowel gewone camera's als ANPR (automatische nummerbord herkenning) ingezet worden. Zodra de ANPR een 'hit' geeft, wordt via de camera's in de buurt actief meegekeken om het voertuig te signaleren. Zo nodig wordt het cameratoezicht aangevuld met beelden die vanuit de politiehelikopter gemaakt worden.
- Resultaat: deze aanpak draagt bij aan een hoger oplossingspercentage.

Regio Midden- en West-Brabant

Gecombineerde repressieve en preventieve inzet

- De stijging in 2008 van het aantal overvallen, met name in Tilburg en omgeving, was voor politie en OM aanleiding tot het formeren van een speciaal overvallenteam bestaande uit circa 15 rechercheurs, waaraan het OM direct een parketsecretaris en een officier van justitie heeft toegevoegd. Daarnaast is een Team Grootschalige Opsporing ingericht voor het analyseren van overvallen in Midden- en West-Brabant, de coördinatie van de politie-inzet en het uitvoeren van strafrechtelijk onderzoek. Politiecapaciteit is vrijgemaakt voor gericht toezicht in winkelgebieden en op andere overvalgevoelige plaatsen. Via de wijkagenten krijgen de winkeliers tips om een overval zoveel mogelijk te voorkomen. Ook via de gemeente zijn de detailhandel, horeca en tankstations geadviseerd over preventieve maatregelen. De aanpak van overvallen wordt regelmatig besproken in het kader van het Keurmerk Veilig Ondernemen. De gemeente bezoekt winkeliers die 'overvalattributen' verkopen en vraagt hun alert te zijn. Ook burgers worden via SMS Alert actief bij de opsporing betrokken. De gemeente heeft in een specifieke zaak zelfs een beloning uitgelooft voor de gouden tip.
- Resultaat: dankzij de intensieve inzet is het aantal overvallen in de regio gedaald van 61 in het eerste kwartaal 2009 naar 38 in het tweede kwartaal van 2009. Tot medio juli 2009 zijn 30 overvallen opgelost, waarbij zo'n 40 overvallers zijn aangehouden.

Regio Limburg-Noord

Samenwerking en maatwerk

- In Limburg-Noord hebben vooral Roermond en Venlo te kampen met overvallen. Roermond heeft zich bij de aanpak laten leiden door de adviezen van het COT, die gericht zijn op meer samenwerking tussen de ketenpartners, meer samenhang en focus in de acties, meer regie en sturing door de instelling van de stuurgroep Veilig Roermond. Toen het aantal overvallen

sterk toenam, heeft de politie een SGBO (Staf Grootchalig Bijzonder Optreden) opgezet. De overvalproblematiek is geanalyseerd, dadergroepen zijn in kaart gebracht, ondernemers en burgers zijn gemobiliseerd om bij te dragen aan de signalering en opsporing. SMS-Alert is ingezet en Stadstoezicht is gemobiliseerd. Er zijn gesprekken gevoerd met buurthuizen en allochtone netwerken. Voor de slachtoffers zijn er bijeenkomsten gehouden. Bij de vervolging heeft het OM de principes van het programma 'Versterking opsporing' gehanteerd, zoals twee officieren per zaak en het organiseren van tegenspraak. Met de rechtbank zijn afspraken gemaakt over themazittingen, zoals gebeurd is bij de berechting van een Venlose dadergroep. Aanvullend op de repressieve aanpak is gekozen voor een persoonsgerichte aanpak van gestrafte overvallers, met vooral aandacht voor sociale risicofactoren. In het Veiligheidshuis wordt tijdens het casusoverleg iedere dader individueel besproken om te komen tot maatwerk in de sancties en nazorg.

- Resultaat: in de eerste twee maanden van de grootschalige aanpak zijn 40 overvallers gearresteerd. Het oplossingspercentage bedraagt in Roermond tot nu toe 100%; Venlo en Venray naderen de 60%. Het aantal overvallen is in Limburg-Noord gedaald van 16 in januari 2009 naar 6 in juli 2009.

Regio Noord- en Oost-Gelderland

Rechercheren en combineren

- Een voorbeeld van goed recherchewerk wordt geleverd door de politie Noord- en Oost-Gelderland. In maart 2009 wordt een tabakszaak in Loenen overvallen. Getuigen melden de aanwezigheid op dat moment van een blauwe wagen met een specifiek kenteken. Al gauw blijkt dat hetzelfde kenteken betrokken is bij een serie tankbeurten langs de snelweg, waarbij de daders zonder te betalen zijn doorgereden. Het spoor loopt verder naar Amersfoort, waar de bewuste kentekenplaten gestolen blijken te zijn. Eveneens in Amersfoort was enkele maanden tevoren sprake van een carjacking van hetzelfde type blauwe wagen, waarmee de overval is gepleegd. Tijdens de carjacking werd de eigenaresse van de blauwe wagen bedreigd met een groot mes. De rechercheur herinnert zich het geval van een politiecontrole in Nijkerk waarbij een man gepakt is in het bezit van eenzelfde type mes. Deze man was (op de fiets) op weg van Nijkerk naar Amersfoort. Terwijl de rechercheur de gegevens van deze man opzoekt, komt er een melding binnen van de collega's uit Gelderland-Midden. Een 8-jarig meisje is ontvoerd. Getuigen hebben een blauwe wagen gezien en geven een kenteken op dat overeenkomt met de wagen waarmee de overval in Loenen is gepleegd. De rechercheur laat meteen de mobiele telefoon uitpeilen van de man die in Nijkerk aangehouden is in het bezit van dat grote mes. Hij blijkt zich in Rotterdam te bevinden. Aldaar rukt het arrestatieteam uit en treft de man in de woning aan, in het gezelschap van een handlanger en het 8-jarige ontvoerde meisje.
- Resultaat: dankzij een gedegen informatiecoördinatie zijn zowel een carjacking en overval opgelost als de ontvoering van een jong meisje.